



Doi: <https://doi.org/10.70577/asce.v4i4.529>

Recibido: 2025-10-31

Aceptado: 2025-11-17

Publicado: 2025-12-02

Evaluación de la calidad de las revisiones sistemáticas en educación superior utilizando el método PRISMA: Un estudio sistemático

Assessing the Quality of Systematic Reviews in Higher Education Using the PRISMA Method: A Systematic Study

Autores:

María Luz Gonzales Diaz¹

<https://orcid.org/0000-0003-2146-3082>
590X_mgonzalesdi@unsa.edu.pe

Universidad Nacional de San Agustín de Arequipa
Arequipa – Perú

Adolfo Ramiro Caceres Mamani²

<https://orcid.org/0009-0003-2811-cadolforamiro@gmail.com>

Universidad Nacional de San Agustín de Arequipa
Arequipa – Perú

Victor Raúl Rojas Gomez³

<https://orcid.org/0000-0002-2781-8254>
vrojasm@unsa.edu.pe

Universidad Nacional de San Agustín de Arequipa
Arequipa – Perú

Como citar:

Gonzales Diaz, M. L., Caceres Mamani, A. R., & Rojas Gomez, V. R. (2025). Evaluación de la calidad de las revisiones sistemáticas en educación superior utilizando el método PRISMA: Un estudio sistemático. *ASCE MAGAZINE*, 4(4), 2307–2326. <https://doi.org/10.70577/asce.v4i4.529>



Resumen

En el presente estudio, se buscó abordar sobre las crecientes preocupaciones respecto a la calidad y transparencia de las revisiones sistemáticas en la educación superior. Adoptar los estándares y el marco PRISMA (Preferred Reporting Items for Systematic Reviews and Meta-Analyses), para revisiones sistemáticas en la educación superior incorpora de manera más rigurosa la calidad de las revisiones y permite que las revisiones sean más útiles en la toma de decisiones educativas. El objetivo general fue valorar la calidad metodológica de las revisiones sistemáticas en la educación superior a través del marco PRISMA. La metodología se realizó mediante una revisión sistemática siguió las directrices PRISMA para garantizar legibilidad y transparencia, se incluyó búsquedas en bases de datos académicos como ERIC, Google académico, Scielo, Scopus y Web of Science. Los estudios seleccionados fueron evaluados utilizando la lista de verificación PRISMA, que consta de 27 ítems sobre el protocolo de revisión, la estrategia de búsqueda, la selección de estudios, la extracción de datos, la evaluación del riesgo de sesgo y la síntesis de resultados. Se incluyeron revisiones sistemáticas publicadas entre los años 2022 y 2025 siempre que estuvieran en el campo de la educación superior. Los resultados de la evaluación mostraron que solo el 30% de las revisiones sistemáticas cumplían con los ítems de PRISMA. Los aspectos de menos cumplimiento fueron la evaluación del riesgo de sesgo y la descripción detallada de búsqueda. En conclusión, la calidad metodológica de las revisiones sistemáticas en la educación superior es variable y en general insuficiente. Se recomienda un mayor uso de las directrices de PRISMA para garantizar la transparencia y la fiabilidad de las revisiones, lo que ayudara a una mejora toma de decisiones en las políticas educativas.

Palabras claves: Revisión sistemática, educación superior, calidad metodológica, PRISMA



Abstract

This study, we sought to address the growing concerns regarding the quality and transparency of systematic reviews in higher education. Adopting the PRISMA (Preferred Reporting Items for Systematic Reviews and Meta-Analyses) standards and framework for systematic reviews in higher education more rigorously incorporates the quality of reviews and allows reviews to be more useful in educational decision-making. The general objective was to assess the methodological quality of systematic reviews in higher education through the PRISMA framework. The methodology was carried out through a systematic review following the PRISMA guidelines to ensure readability and transparency, including searches in academic databases such as ERIC, Google Scholar, Scielo, Scopus and Web of Science. Selected studies were assessed using the PRISMA checklist, which consists of 27 items on the review protocol, search strategy, study selection, data extraction, risk of bias assessment, and synthesis of results. We included systematic reviews published between 2022 and 2025 as long as they were in the field of higher education. The results of the evaluation showed that only 30% of the systematic reviews complied with the PRISMA items. The aspects of least compliance were the assessment of risk of bias and the detailed description of the search. In conclusion, the quality and methodology of systematic reviews in higher education is variable and generally insufficient. Greater use of PRISMA guidelines is recommended to ensure transparency and reliability of reviews, which will help improve decision-making in education policies.

Keywords: systematic review, higher education, methodological quality, PRISMA



Introducción

El uso de los protocolos PRISMA en las revisiones sistemáticas en la educación superior. Las revisiones sistemáticas en varios aspectos críticos, debido que pueden proporcionar una síntesis del estado de conocimiento en un área específica. Con esta síntesis, es posible identificar prioridades futuras de investigación, responder preguntas que no podrían ser contestadas a partir de estudios individuales, detectar problemas en la investigación primaria que necesitan ser solucionados en estudios posteriores y formular o examinar teorías acerca de cómo ocurren fenómenos relevantes (Page et al., 2022). La RS consiste en identificar, seleccionar, evaluar y sintetizar evidencias en estudios de alto impacto de una manera transparente y accesible. (Sanchez et al., 2022)

A pesar de la creciente aplicación del método PRISMA en revisiones sistemáticas dentro del entorno educativo, aún existe una falta de evaluación rigurosa de la calidad metodológica de estas revisiones en el ámbito de la educación superior (Cely y Quiñones, 2022). Las revisiones sistemáticas son beneficiosas en muchos aspectos relevantes, pues pueden ofrecer un resumen del estado del conocimiento en un campo específico, lo que permite definir prioridades futuras de investigación. No obstante, el uso cada vez mayor de la metodología PRISMA en las revisiones sistemáticas en el sector educativo, todavía existe una carencia de evaluación estricta de la calidad metodológica de estas revisiones en el ámbito de la educación superior. Esta circunstancia restringe la habilidad de las personas encargadas de la política y los investigadores para tener plena confianza en los hallazgos que provienen de estos estudios, lo cual podría impactar negativamente la eficacia de las políticas educativas que se han puesto en práctica.

La necesidad de analizar la calidad metodológica de las revisiones sistemáticas en educación superior que utilizan el método PRISMA es lo que motiva este estudio. Al detectar los puntos fuertes y débiles en la implementación de este protocolo, se podrán sugerir consejos para mejorar la calidad de las revisiones sistemáticas que vendrán. Esto ayudará a reforzar la investigación educativa fundamentada en evidencia. Asimismo, este estudio tiene consecuencias prácticas para aquellos que están a cargo de las políticas educativas, pues brindará información útil para decidir con conocimiento de causa y poner en marcha políticas más eficaces en el campo de la educación superior (Sandoval y Sáez, 2023).

Una revisión sistemática de gran calidad satisface diversos objetivos fundamentales en el estudio académico. Primero, suprime la necesidad de realizar búsquedas duplicadas meticulosas en la literatura, lo que reduce el tiempo y recursos importantes. Asimismo, funciona como una brújula para los lectores, ya que les indica trabajos de alta calidad y ofrece una Síntesis objetiva y formal de los resultados de la indagación (Mendoza et al., 2024).

Las instituciones de educación superior (IES) han llevado a cabo investigaciones de forma sistemática y progresiva, no solo para colaborar con el bien común mediante la generación y transferencia de nuevo conocimiento, sino también para demostrar su razón de ser. Simultáneamente, han puesto en marcha diversas iniciativas para que los alumnos tengan la



oportunidad de experimentar la conexión entre la enseñanza y la investigación y logren adquirir las CI con éxito (Osorio et al., 2022).

En el ámbito educativo requiere una metodología que reconozca su carácter multidimensional, lo que involucra contemplar la variedad de argumentos y la necesidad de incorporar estudios cualitativos para descifrar fenómenos educativos difíciles. Según (Posso et al., 2025) en su estudio basado en adaptar las directrices PRISMA para su implantación metodológica en las revisiones sistemáticas en el ámbito educativo. A través de un método comparativo entre PRISMA e investigaciones educativas, con el apoyo de consultas a especialistas, con la finalidad de desarrollar un marco incorporado mediante criterios rigurosos y herramientas metodológicas ajustadas a la educación. Se obtuvo que la incorporación de Prisma en la educación mejora la calidad de las revisiones sistemáticas, incrementando su impacto en las políticas, estrategias pedagógicas y las prácticas docentes establecidas en evidencia real.

Por lo tanto, este estudio se justifica en la medida en que la revisión reúne y evalúa la evidencia más actual sobre la calidad de las revisiones sistemáticas en la educación superior. La relevancia de este estudio radica en que organiza los datos dispersos para generar aportes valiosos al campo de la innovación en la educación.

A partir de lo anterior, la pregunta de investigación que orienta este estudio es: ¿Cuál es la calidad metodológica de las revisiones sistemáticas en educación superior usando el método PRISMA? Para abordar esta cuestión, se establecen los siguientes objetivos específicos a) Analizar la estructura y los principios metodológicos del modelo PRISMA 2020 en la educación superior b) Identificar los beneficios y desafíos del uso de la metodología PRISMA 2020 para las revisiones sistemáticas? c) Definir cuáles son las herramientas y recursos para la aplicación de PRISMA 2020

Metodología

El estudio presentado utilizó un enfoque cualitativo, implementando una revisión documental sistemática integradora con un contexto descriptivo y deductivo. La revisión sistemática se llevó a cabo siguiendo el modelo PRISMA (Preferred Reporting Items for Systematic Reviews and Meta-Analyses), lo que asegura que el proceso sea exhaustivo, transparente y replicable, lo cual refuerza la validez y calidad de los datos recolectados. El método sigue las siguientes fases:

Fase de Identificación

Se llevó a cabo una búsqueda minuciosa de investigaciones primarias en bases de datos académicas reconocidas como Scopus, Web of Science, Google Scholar, Eric, Scielo y Redalyc. La búsqueda se enfocó en los términos clave "revisiones sistemáticas", "educación superior", "método PRISMA". Para mejorar los resultados, se usaron operadores booleanos (AND, OR) para ajustar los resultados y obtener información más exacta.

A continuación, se detalla el procedimiento de búsqueda aplicado en cada base de datos:

Tabla 1.

Ruta de búsqueda para la investigación

Base de Datos	Palabras Clave con Operadores Booleanos
----------------------	------------------------------------------------



Scopus	"revisión sistemática" AND "educación superior" AND "PRISMA"
Web of Science	"Revisión sistemática" AND "educación universitaria" AND "calidad metodológica"
Google Scholar	"revisión sistemática" AND "educación superior" AND "evaluación metodológica" AND "PRISMA"
Redalyc	"revisión sistemática" AND "educación universitaria" AND "metodología" AND "PRISMA"
Eric	"revisión sistemática" AND "educación terciaria" AND "criterios de reporte" AND "PRISMA"
Scielo	"revisión sistemática" AND "educación superior" AND "criterios PRISMA"

La búsqueda abarca publicaciones desde el año 2022 hasta el 2025 con el propósito de reunir una muestra relevante y actualizada para la investigación.

Fase de Selección

Con el propósito de garantizar la calidad y pertinencia de los estudios seleccionados, se emplearon criterios de inclusión y exclusión establecidos conforme a las directrices del enfoque PRISMA, lo cual se llevó a cabo en tres etapas: identificación, cribado y elegibilidad.

Criterios de Inclusión:

- Investigaciones publicadas entre 2022 y 2025.
- Estudios en español e inglés.
- Investigaciones que se enfoquen en la efectividad de los lineamientos PRISMA en la educación superior.
- Trabajos con metodología completa y acceso al documento
- Estudios cualitativos, cuantitativos o mixtos

Criterios de Exclusión:

- Artículos duplicados o en idiomas distintos al español o inglés.
- Investigaciones que aborden estudios diferentes a la educación superior
- Estudios que no se centren analizar la efectividad de método PRISMA
- Estudios sin acceso completo al texto.
- Artículos de opinión o que carezcan de un método definido.
- Artículos fuera de la fecha límite de publicación aceptada.

Fase de Elegibilidad

Se realizó un examen detallado de los títulos y resúmenes de las investigaciones detectadas, evaluando si estos se alineaban con los propósitos del estudio. Después de eliminar duplicados y realizar una evaluación preliminar de relevancia, se examinaron 200 investigaciones en total. 190 de ellos fueron eliminados porque no satisfacían los criterios de inclusión.

Finalmente, se seleccionaron 10 estudios significativos, los cuales fueron objeto de un análisis riguroso en términos de los siguientes componentes:

Se examinó si los estudios se enfocan en la calidad de las revisiones sistemáticas



Se comprobó si los estudios implementaban métodos cualitativos, cuantitativos o mixtos apropiados para explorar la evaluación de la calidad de las revisiones sistemáticas en educación superior utilizando el método PRISMA:

Se recopilaron los hallazgos más importantes que trataban sobre la evaluación de la calidad de las revisiones sistemáticas en educación superior.

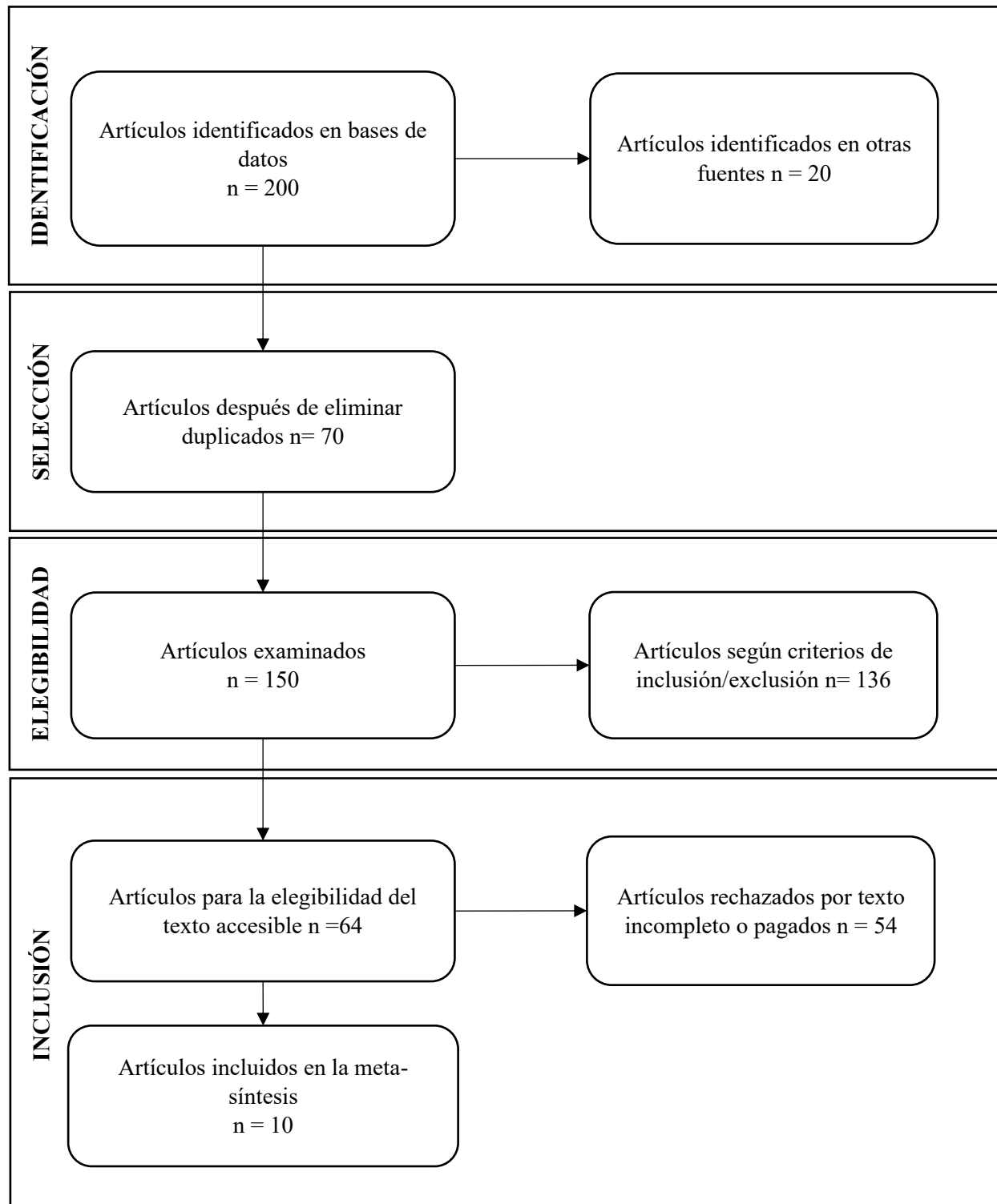
Fase de Inclusión y Síntesis

Los 10 estudios escogidos se examinaron detenidamente, registrando datos importantes sobre el autor/año, la revista o el repositorio y los métodos utilizados, así como los hallazgos más relevantes entre otros. El análisis permitió: Reconocer los elementos fundamentales asociados a la valoración de la calidad de las revisiones sistemáticas en educación superior.

Se presenta a continuación el esquema que resume el procedimiento explicado en las etapas anteriores:

Figura 1.

Diagrama de flujo PRISMA



Resultados

Los resultados indican que la mayor parte de las revisiones sistemáticas en educación superior ha mostrado, como el PRISMA, que ha mostrado en su aplicación. La búsqueda de investigaciones en 2022 y 2025. El uso de esta en las deficiencias que, sobre la transparencia en los criterios de selección, los criterios de sesgo de búsqueda. Los resultados han mostrado, de acuerdo a los objetivos, que han marcado ciertos patrones y diferencias significativas de los estudios.

- a) Analizar la estructura y los principios metodológicos del modelo PRISMA 2020 en la educación superior.

El modelo PRISMA 2020 se ha convertido en una guía fundamental para llevar a cabo revisiones sistemáticas, asegurando que se mantengan la transparencia, la exhaustividad y la reproducibilidad. Su uso en la educación superior ha facilitado la organización de la búsqueda y selección de estudios, la evaluación crítica de la evidencia y la presentación de resultados de forma clara. Los principios metodológicos, como la formulación de preguntas precisas, los criterios de inclusión y exclusión, así como el uso de listas de verificación y diagramas de flujo, han mejorado la calidad de las revisiones sistemáticas.

Tabla 2.

Sistematización de resultados para el objetivo 1

Autor/ Año	Objetivo	Metodología	Resultados
(Page et al., 2022)	Actualizar la guía PRISMA para las revisiones sistemáticas	Revisión metodológica de la literatura, desarrollo de directrices a través del consenso de expertos.	Sustitución de la guía PRISMA 2009 a la PRISMA 2020 consto de 27 ítems claves para la realización y reporte de las revisiones sistemáticas.
(Ghamrawi et al., 2025)	Proporcionar una guía paso a paso para realizar revisiones sistemáticas en la investigación educativa.	Revisión bibliográfica con enfoque practico	Se evidencio que es primordial definir preguntas de investigación claras, desarrollar estrategias de búsqueda efectivas, emplear los criterios de inclusión y exclusión, en relación a los resultados deben ser manera rigurosa con



			la finalidad de cumplir con los lineamientos de la metodología PRISMA para garantizar transparencia y la calidad metodológica.
(Chocobar y Barreda , 2025)	Profundizar en las estructuras metodológicas PICO y PRISMA para la elaboración de una correcta pregunta de investigación y búsqueda de artículos para la revisión sistemática.	Revisión sistemática bajo el método PRISMA	La metodología PRISMA garantiza que una revisión sistemática sea valiosa
(Barquero, 2022)	Análisis descriptivo de lo que una revisión sistemática desde la metodología PRISMA	Investigación documental	La fiabilidad de los resultados dependerá de los datos y estudios incluidos en la revisión.
(Sanchez et al., 2022)	Guiar la realización de revisiones s sistemáticas siguiendo los lineamientos PRISMA	Revisión metodológica	Criterios de inclusión/ exclusión claros; exhaustividad en la búsqueda de bases de datos transparencia en el reporte

En conjunto las investigaciones analizadas coinciden en que el cumplimiento parcial de los criterios PRISMA reduce la reproducibilidad y la confiabilidad de las revisiones sistemáticas en la educación superior. Se notó un mayor nivel de adherencia en revistas indexadas de alto impacto, mientras que las publicaciones regionales presentaron debilidades metodológicas recurrentes. Estos hallazgos subrayan la necesidad de mejorar la capacitación en investigación basada en evidencia y de fomentar la aplicación rigurosa de los lineamientos PRISMA en el ámbito académico universitario.

b) Definir cuáles son las herramientas y recursos para la aplicación de PRISMA

Las revisiones sistemáticas son primordiales para la síntesis de evidencia científica, para garantizar la calidad de sus estudios los investigadores utilizan el modelo PRISMA (Preferred Reporting Items for Systematic Reviews and Meta-Analyses). Sin embargo, para aplicar PRISMA de forma adecuada, el uso de tecnología y recursos metodológicos se vuelve indispensable para el manejo de referencias y la elección de estudios, así como el análisis de datos y el informe de resultados. Herramientas como gestores bibliográficos, softwares de cribado y plantillas estandarizadas aumentan la eficiencia del análisis, así como la trazabilidad y la transparencia del proceso de revisión. Esto robustece la validez y la reproducibilidad de los resultados, A continuación, se presentan los hallazgos más relevantes en tabla 3.

Tabla 3.*Sistematización de resultados para el objetivo 2*

Autor/Año	Contexto/ área	Tipo de estudio	Herramientas y recursos para la aplicación PRISMA	Resultados
(Espinoza-Freire, 2025)	Educación superior	Revisión narrativa	Software de gestión de referencias (Ej. EndNote, Zotero, Mendeley), Herramientas de cribado y extracción de datos (Ej. Rayyan, Covidence, Plataformas de registro de protocolos (Ej. PROSPERO, Open Science Framework	PRISMA se ha consolidado como una herramienta indispensable en la investigación basado en la evidencia, debido que garantiza que la información crucial se clara y exhaustiva.
(Bono y Blanca, 2024)	Universidades	Revisión sistemática	MetaXL es un complemento de Microsoft Excel	PRISMA es el más esencial para la realización de revisiones sistemáticas, la combinación de herramientas permite la

calidad de las revisiones y meta análisis.

El análisis de los estudios revisados evidencia que la aplicación del modelo PRISMA 2020 en Educación Superior depende, en buena parte, del uso integrado de tecnologías digitales que simplifican la gestión bibliográfica, el cribado de los artículos y la documentación del proceso de revisión. Rayyan y Covidence para la selección y eliminación de duplicados, Zotero y Mendeley para la gestión de referencias, y las plantillas PRISMA Checklist y PRISMA Flow Diagram como guías de cumplimiento metodológico checklist. Estas herramientas han sido claves en la eficiencia, trazabilidad y estandarización de las revisiones sistemáticas.

c) Identificar los beneficios y desafíos del uso de la metodología PRISMA para las revisiones sistemáticas

La metodología PRISMA se ha convertido en pilar fundamental para garantizar la calidad, transparencia y reproducibilidad de las revisiones sistemáticas en varios campos especialmente en la educación superior. Su uso facilita la organización del proceso de búsqueda, selección, evaluación y síntesis de la literatura de una manera estructurada, lo que a su vez refuerza la validez científica de los resultados. Sin embargo, a pesar de sus beneficios, los investigadores se enfrentan a varios retos durante su implementación, como la correcta interpretación de los elementos del checklist, la necesidad de formación metodológica y el uso adecuado de herramientas tecnológicas de apoyo. Examinar estos pros y contras es crucial para mejorar la calidad de las futuras revisiones sistemáticas y fomentar una cultura investigativa más rigurosa y estandarizada.

A continuación, se presentan los hallazgos más relevantes en la tabla 4

Tabla 4

Sistematización de resultados para el objetivo 3

Autor/ Año	Objetivo	Metodología	Beneficios	Desafíos
(Mendoza et al., 2024)	Analizar los beneficios y desafíos de esta metodología mediante un enfoque cualitativo y descriptivo.	Revisión sistemática utilizando método PRISMA	Garantiza la coherencia y la calidad en la revisión compuesto por nueve fases desde la formulación de la pregunta hasta la comunicación de la comunicación.	Necesidad de búsquedas exhaustivas, la heterogeneidad de los estudios, calidad de la evidencia Síntesis y generalización Acceso a datos no publicados Actualización de revisiones



			Capacita a los lectores para realizar sus propias valoraciones sobre la calidad y significado de la evidencia. Acceso a la base de la literatura Confianza y responsabilidad Revelación de sesgos	Comunicación efectiva
(Espinoza-Freire, 2025)	analizar su uso actual en diversas disciplinas. Asimismo, se propone identificar los beneficios y desafíos que conlleva su implementación, para después explorar la evolución de PRISMA y sus extensiones.	Revisión narrativa y descriptiva exhaustiva de la literatura existente sobre la metodología prisma	Mejora de la calidad metodológica de las revisiones sistemáticas. Adherirse a la lista verificación y un diagrama flujo estructurado, aumento de la transparencia y replicabilidad de los estudios, facilita la evaluación crítica por parte de los lectores, contribución a la reducción de sesgos en la síntesis de evidencia, estandarización de informes y	Malinterpretación o aplicación incompleta de los ítems, limitaciones en la adaptación a tipos específicos de revisiones, carga de trabajo adicional y requerimiento de tiempo, necesidad de formación y capacitación para su correcta implementación, críticas sobre la rigidez o falta de flexibilidad en ciertos contextos



			comparabilidad entre revisiones.	
(Alcoba, 2024)	evaluar y sintetizar información par a la precisión y validez de los resultados	Revisión sistemática	Directrices estructuradas para optimizar la calidad y transparencia, garantizar información de manera exhaustiva y clara. Lista de verificación de 27 ítems	Síntesis y generalización Acceso a datos no publicados

Los estudios analizados en este trabajo mostraron que la metodología PRISMA 2020 ofrece múltiples ventajas: claridad en la presentación de los resultados, disminución del ciclo de selección y mayor consistencia en el desarrollo de la revisión. Y también nos ayuda a una mayor transparencia y reproducibilidad de los estudios. Pero aparecen contingencias en relación con la idiosincrasia formativa de los investigadores, con la adaptación del protocolo en contextos académicos diferentes y con la escasa experiencia con la tecnología digital que ha de acompañar su uso. En la totalidad, los resultados reflejan que, si bien PRISMA supone una mejora oculta de las revisiones sistemáticas, la adaptación a esta metodología puede no ser igual al de su formación metodológica y técnica de quienes la aplican.

Discusiones

Con el fin de asegurar que a los lectores les beneficie una revisión sistemática, los autores tienen que elaborar una explicación clara, detallada y precisa sobre las razones por las cuales se llevó a cabo la revisión, lo que hicieron (como, por ejemplo, cómo determinaron y eligieron los estudios) y lo que hallaron (por ejemplo, las características de los estudios contribuyentes y los resultados de los metaanálisis). Se concluye subrayando la relevancia de la metodología sistemática en la educación superior y enfatizando que es necesario afrontar los problemas detectados para maximizar su potencial, tanto en términos de investigación como de toma de decisiones en este ámbito.

En la investigación, se descubrió que los investigadores aplicaron los lineamientos de PRISMA de manera bastante variada: algunos usaron el checklist completo y el diagrama de flujo, mientras que otros solo lo implementaron de forma parcial. También se identificaron tanto beneficios, como una mayor claridad en los reportes, como desafíos, como la necesidad de capacitar al equipo de revisión o de mantener la exhaustividad en la búsqueda.

Los hallazgos son consistentes con lo reportado por Page et al., (2022) quienes mencionan que la versión PRISMA 2020 fue creada con el objetivo de incorporar los avances metodológicos desde la identificación, selección, evaluación y síntesis de estudios. En específico, la tabla de 27 ítems y los diagramas revisados son mencionados como espacios de mejora. En el área de educación, Ghamrawi et al., (2025) señala que la adopción de la estandarización de procesos como PRISMA ayuda a que las sistemáticas revisiones sean más rigurosas y, por ende, más aplicables para la toma de decisiones.

En una línea de investigación diferente, Chocobar y Barreda , (2025) detallan la relación entre los marcos PICO y PRISMA y afirman que la unión de ambas estructuras metodológicas mejora el desarrollo de preguntas de revisión y búsquedas bibliográficas. Vinculan la calidad metodológica con la conceptualización precisa de la pregunta de investigación, una revisión sistemática que resulta crucial para sistemas de alta calidad. Mientras que Barquero, (2022) examino la aplicación correcta del modelo PRISMA. Su contribución radica en explicar las dimensiones crítica y metodológica que el investigador debe ejercer en la síntesis durante el proceso de síntesis de evidencia. De igual manera Sanchez et al., (2022) se enfoca en los lineamientos PRISMA desde una perspectiva metodológica aplicada, recalcando la importancia de los criterios de inclusión/exclusión definidos de manera correcta, la exhaustividad de la búsqueda y la transparencia en el reporte. Su estudio reafirma que los cumplimientos de estos criterios aseguran y garantiza la reproducibilidad y la validez de las revisiones sistemáticas en la educación superior.

Los estudios revisados evidencian que la combinación de PRISMA 2020 con herramientas tecnológicas optimiza el valor de las revisiones sistemáticas en educación superior. (Espinoza-Freire, (2025) apuntó que estas herramientas facilitan el manejo de la información a partir de la estructura y la exhaustividad de cada configuración clave. Sin embargo, Bono y Blanca, (2024) documentan que la incorporación de herramientas como MetaXL en el proceso de revisión y el meta-análisis, permite llevar a cabo estas revisiones con mayor confianza y exactitud. En esencia, los resultados reiteran que la digitalización de los procesos PRISMA es un requisito necesario que mejora la solidez y la reproducibilidad de las investigaciones basadas en la evidencia.

Con un enfoque cualitativo y descriptivo, Mendoza et al., (2024) destaca que PRISMA proporciona consistencia en todas las fases del proceso de revisión, esto incluye desde el planteamiento de la pregunta hasta la entrega de la respuesta. Entre sus beneficios, hay que constar la posibilidad de los lectores de la evidencia y la confianza que puede depositar en la información, así como la exposición de sesgos potenciales y acceso a la literatura. La exhaustividad de las búsquedas, la heterogeneidad de los estudios, la revisión y actualización de las revisiones de forma pesadamente inmediata, y la escasa eficacia en la comunicación de los hallazgos. Se destaca en este trabajo el valor de la aplicabilidad y la crítica. Mientras que Espinoza-Freire, (2025) menciona que los obstáculos comentados en la literatura especializada incluyen la implementación incompleta y mala interpretación de los ítems, la adaptación a ciertos tipos de revisión, la carga de trabajo, la

capacitación, y la percepción de falta de flexibilidad. Este estudio resalta los beneficios en el impacto metodológico y la estandarización, así como los desafíos que continúa el entorno práctico.

Finalmente, el estudio de Alcoba, (2024) Alcoba (2024) se centra en mejorar la precisión y validez de los resultados a través de una revisión sistemática. Resalta los beneficios de usar directrices estructuradas, una lista de verificación de 27 ítems y la garantía de que la información sea exhaustiva y clara. Entre los desafíos que se han identificado están la síntesis y generalización de los resultados, el acceso limitado a datos no publicados y la necesidad de actualizar las revisiones. Este estudio enfatiza la importancia de tener una estructura metodológica sólida para asegurar la calidad y transparencia de la revisión.

Conclusiones

Se concluye que, pese a las limitaciones del estudio, existen algunos elementos claves que nos ayudaron a investigar el estado actual del acceso a la evidencia de la calidad de las revisiones sistemáticas en la educación superior con PRISMA.

- Los principios de estructura y metodología del modelo PRISMA 2020 muestran que su aplicación asegura que las revisiones sistemáticas en el campo educativo se realicen con rigor, transparencia y reproducibilidad. La disposición del modelo en 27 ítems a través de las siete secciones de título, resumen, introducción, métodos, resultados, discusión y otros proporciona un marco integral sobre cómo organizar una pieza de investigación con claridad y coherencia en la metodología. En la educación superior, estos principios son fundamentales para mejorar la trazabilidad del proceso de revisión y fortalecer la validez de los resultados proporcionados. Recomendación práctica o científica: Para mejorar el estándar de los informes científicos y fomentar la transparencia académica, se sugiere que las instituciones de educación superior adopten el modelo PRISMA 2020 como un marco metodológico obligatorio para revisiones sistemáticas y proyectos de graduación. Investigación futura: Se requiere investigación para examinar hasta qué punto las revisiones sistemáticas en educación se alinean con el modelo PRISMA 2020 y cómo se correlaciona con la calidad de publicación y el impacto académico en revistas científicas.
- Entre las herramientas y recursos más utilizados para la implementación del modelo PRISMA 2020 destacan bases de datos académicos (Scopus, Web of Science, ERIC, Scielo), gestores bibliográficos (Mendeley, Zotero, EndNote), plataformas de revisión sistemática (Rayyan, Covidence) y recursos de apoyo como el checklist oficial de los 27 ítems y el diagrama de flujo PRISMA, garantizando por lo tanto la identificación, selección, evaluación y síntesis. de los estudios, organizando de una forma óptima el proceso de revisión y minimizando el sesgo humano. Recomendación práctica o científica; se sugiere que los investigadores y docentes reciben formación en el uso de las herramientas digitales, incluyendo módulos específicos sobre PRISMA en los programas de grado y en los programas de formación investigativa, como forma de fortalecer las competencias



metodológicas para conducir revisiones sistemáticas de calidad. Futuros trabajos de investigación; Investigar la eficacia comparativa de diferentes herramientas digitales (Rayyan, Covidence o DistillerSR, etc.) para la optimización del tiempo, la precisión y la transparencia de las revisiones sistemáticas en educación.

- La utilización de la metodología PRISMA 2020 reconoce los siguientes beneficios principales: la mejora en la calidad metodológica, la reducción del sesgo, la claridad del proceso de búsqueda y selección y la posibilidad de replicar los estudios. Los retos identificados son: la dificultad de adaptar los criterios del modelo para aplicarlos a diferentes tipos de investigación educativa, la falta de preparación técnica para el uso de las herramientas asociadas y la escasez de estudios homogéneos en educación que permitan aplicar el metaanálisis. Estudiar la aplicación del modelo PRISMA 2020 en la rigurosidad, visibilidad y citación de las revisadas sistemáticas en educación superior es el camino futuro del estudio: estudios longitudinales o comparativos.

REFERENCIAS

- Alcoba, D. (2024). PRISMA y metaanálisis en la investigación científica. *Fides et Ratio - Revista de Difusión cultural y científica de la Universidad La Salle en Bolivia*, 28(28), 13-20. http://www.scielo.org.bo/scielo.php?script=sci_arttext&pid=S2071-081X2024000200013
- Barquero, W. (2022). Análisis PRISMA como metodología para revisión sistemática: una aproximación general. *Revista Saúde em Redes*, 8(1). <https://doi.org/10.18310/2446-4813.2022v8nsup1p339-360>
- Barrios , V., Orozco , D., Pérez , E., y Conde, G. (2021). Nuevas recomendaciones de la versión PRISMA 2020 para revisiones sistemáticas y metaanálisis. *Acta neurológica colombiana* , 37(2), 105-106. <https://doi.org/10.22379/24224022373>
- Bono, R., y Blanca, M. (2024). RETIRADO: Herramientas y recursos para la realización de revisiones sistemáticas y meta-análisis. *Cirugía Española*, 102(7), 389-390. <https://doi.org/10.1016/j.ciresp.2024.03.003>
- Cely, M., y Quiñones, A. (2022). Revisión sistemática de las características de evaluación curricular en programas académicos de pregrado a través del método PRISMA-NMA. *Revista Electrónica Calidad en la Educación Superior*, 13(2), 150–174. <https://doi.org/10.22458/caes.v13i2.4415>
- Chocobar , E., y Barreda , R. (2025). Estructuras metodológicas PICO y PRISMA 2020 en la elaboración de artículos de revisión sistemática: Lo que todo investigador debe conocer y



- dominar. *iencia Latina Revista Científica Multidisciplinar*, 9(1), 8525-8543q. https://doi.org/10.37811/cl_rcm.v9i1.16491
- Espinoza-Freire, E. E. (2025). PRISMA en la práctica: Guía y desafíos en la conducción de revisiones sistemáticas. *Sociedad & Tecnología*, 8(52), 623–646. <https://doi.org/10.51247/st.v8iS2.227>
- Ghamrawi , N., Shal , T., Ghamrawi , N., Abu-Tineh , A., Alshaboul , Y., y Alazaizeh, M. (2025). Un enfoque paso a paso para las revisiones sistemáticas en la investigación educativa. *Revista Europea de Investigación Educativa*, 14(2), 549-566. <https://doi.org/10.12973/eu-er.14.2.549>
- Mendoza, L., Sánchez, H., Espinoza, A., y Cantos, F. (2024). Metodología de revisión sistemática en educación superior: Beneficios y desafíos. *Revista de Ciencias Sociales (RCS)*, 30(3), 381-394. <https://creativecommons.org/licenses/by/4.0/deed.es>
- Osorio, B., Zuñiga, S., y Restrepo, L. (2022). Producción de conocimiento en instituciones de educación superior: Un análisis comparativo entre grupos de investigación de artes y humanidades e ingeniería. *El Ágora U.S.B*, 22(2), 673-691. <https://doi.org/10.21500/16578031.5476>
- Page, M., McKenzie, J., Bossuyt, P., Boutron , I., Hoffmann , T., Mulrow, C., . . . Fernández, S. (2022). Declaración PRISMA 2020: una guía actualizada para la publicación de revisiones sistemáticas. *Revista Española de Cardiología*, 74(9), 790-799. <https://doi.org/10.1016/j.recesp.2021.06.016>
- Posso, R., Barba, C., Tenorio, R., Caicedo, R., Maqueira, G., y Barzola, J. (2025). Directrices PRISMA: Adaptación metodológica para revisiones sistemáticas en educación. *Datos y Metadatos*, 4, 698. <https://doi.org/10.56294/dm2025698>
- Sanchez , S., Pedraza , I., y Donoso , M. (2022). . ¿Cómo hacer una revisión sistemática siguiendo el protocolo PRISMA? Usos y estrategias fundamentales para su aplicación en el ámbito educativo a través de un caso práctico. *ordón, Revista de Pedagogía*, 74(3), 51-66. <https://doi.org/10.13042/Bordon.2022.95090>
- Sandoval, F., y Sáez, F. (2023). Revisión sistemática sobre competencias de investigación en estudiantes de educación superior. *Páginas de Educación*, 16(2), 183-208. <https://doi.org/10.22235/pe.v16i2.3340>



Conflicto de intereses:

Los autores declaran que no existe conflicto de interés posible.

Financiamiento:

No existió asistencia financiera de partes externas al presente artículo.

Agradecimiento:

N/A

Nota:

El artículo no es producto de una publicación anterior.